

CURSO DE EDUCAÇÃO PROFISSIONAL TÉCNICA SUBSEQÜENTE AO ENSINO MÉDIO

INSTRUÇÕES

Confira seus dados pessoais constantes da sua folha de respostas. Verifique também se o nome do curso impresso neste caderno corresponde ao indicado na sua folha de respostas. Verifique se este caderno contém **quarenta** questões, corretamente ordenadas de **1 a 40**. A prova objetiva é constituída de questões com cinco opções (A, B, C, D e E) e **uma única resposta correta**.

Em caso de divergência de dados e/ou de defeito no caderno de prova, solicite providências ao fiscal de sala mais próximo.

Transcreva as respostas das questões para a sua folha de respostas, que é o **único documento válido** para a correção da prova e cujo preenchimento é de sua exclusiva responsabilidade. Serão consideradas marcações indevidas: marcação rasurada ou emendada, ou campo de marcação não-preenchido integralmente.

Para a marcação na folha de respostas, utilize somente caneta esferográfica de tinta **preta**. Não é permitida a marcação na folha de respostas por outra pessoa, ressalvados os casos de atendimento especial previamente deferidos.

Trate a sua folha de resposta com cuidado, pois qualquer rasura ou emenda implicará a sua anulação.

A duração da prova é de **três horas**. Você deverá permanecer obrigatoriamente em sala por, no mínimo, uma hora após o início da prova e poderá levar este caderno somente no decurso dos últimos quinze minutos anteriores ao horário determinado para o seu término.

A desobediência a qualquer uma das determinações constantes nos editais do processo seletivo no presente caderno ou na folha de respostas implicará a anulação da sua prova.

CRONOGRAMA

Divulgação do gabarito oficial preliminar da prova objetiva nos endereços eletrônicos www.etfbsb.edu.br e www.movens.org.br	13/1/2009
Prazo para interposição de recursos contra o gabarito preliminar – Unidade de Ensino Descentralizada de Planaltina/DF	14/1/2009 das 8h às 12h e das 14h às 17h
Publicação dos resultados finais nos murais da Unidade de Ensino Descentralizada de Planaltina/DF e nos endereços eletrônicos www.etfbsb.edu.br e www.movens.org.br	16/1/2009 após as 12h
Período de matrículas dos aprovados	19 a 23/1/2009
Início das aulas	26/1/2009



Utilize este espaço para rascunho.



LÍNGUA PORTUGUESA

Leia o texto abaixo para responder às questões de 1 a 5.

1 Desde as primeiras civilizações, a agricultura se tornou fundamental para a alimentação das pessoas. Assim, já naquele tempo, foi preciso dispor de calendários bem feitos para saber a época certa do plantio e da colheita. E, para fazer calendários, precisamos de números, não é?

5 À medida que as civilizações progrediam, o comércio também progredia. Por volta de 2600 anos antes de Cristo, por exemplo, barcos de mercadorias egípcias navegavam pelo mar Vermelho e pelo mar Mediterrâneo, comercializando seus produtos. Para negociar, precisavam medir e pesar produtos, pagar e receber troco. Como fazer isso sem números?

10 Essas civilizações também guerreavam e precisavam de armas e exércitos. Além de lutar, construíam monumentos e palácios. Como faziam para contar os soldados de uma batalha ou calcular o material necessário para uma construção?

20 Como se observa, os números foram essenciais para as primeiras civilizações. Por essa razão, em cada uma delas, inventou-se um sistema de numeração, ou seja, uma maneira de escrever e nomear os números.

Luiz Márcio Pereira Imenes. **Os números na história da civilização.**
 São Paulo: Scipione, 1992 (com adaptações).

QUESTÃO 1

Considerando as idéias do texto, julgue os itens abaixo como Verdadeiros (V) ou Falsos (F) e, em seguida, assinale a opção correta.

- I - As primeiras civilizações utilizavam um sistema único de numeração.
- II - Cálculos e noções de medidas de tempo e peso foram aperfeiçoados com o desenvolvimento das civilizações.
- III - O uso dos números é importante desde as primeiras civilizações.

A seqüência correta é:

- (A) V, V, F.
- (B) F, V, V.
- (C) F, V, F.
- (D) V, F, F.
- (E) F, F, V.

QUESTÃO 2

A forma verbal "dispor", na linha 3, está empregada com sentido de

- (A) tratar; discorrer; doutrinar.
- (B) dedicar-se; consagrar-se.
- (C) induzir; incitar.
- (D) arrumar; colocar em.
- (E) fazer uso; utilizar.

QUESTÃO 3

Assinale a opção em que se estabelece uma relação de proporção entre as duas orações.

- (A) "Para negociar, precisavam medir e pesar produtos, pagar e receber troco."
- (B) "À medida que as civilizações progrediam, o comércio também progredia."
- (C) "Além de lutar, construíam monumentos e palácios."
- (D) "Essas civilizações também guerreavam e precisavam de armas e exércitos."
- (E) "Como se observa, os números foram essenciais para as primeiras civilizações."

QUESTÃO 4

Em relação às estruturas lingüísticas do texto, assinale a opção correta.

- (A) Os três primeiros parágrafos do texto são finalizados por uma frase exclamativa.
- (B) O verbo **progredir**, nas linhas 6 e 7, está empregado no tempo presente.
- (C) Na linha 8, a palavra "egípcios" qualifica a palavra "mercadorias".
- (D) Na linha 20, a expressão "ou seja" introduz uma explicação sobre o que foi dito anteriormente.
- (E) As palavras "razão" e "numeração" são paroxítonas.

QUESTÃO 5

Assinale a opção em que as formas verbais destacadas NÃO estão no infinitivo.

- (A) "...foi preciso **dispor** de calendários bem feitos para **saber** a época certa do plantio e da colheita".
- (B) "Para **negociar**, precisavam **medir** e **pesar** produtos, **pagar** e **receber** troco".
- (C) "Essas civilizações também **guerreavam** e **precisavam** de armas e exércitos".
- (D) "Como faziam para **contar** os soldados de uma batalha ou **calcular** o material necessário para uma construção?"
- (E) "...inventou-se um sistema de numeração, ou seja, uma maneira de **escrever** e **nomear** os números".

QUESTÃO 6

São várias as diferenças lingüísticas das diversas regiões e das diferentes camadas sociais do Brasil. Todas, porém, fazem parte de nossa realidade e são compreensíveis por seus falantes. Como exemplo disso, podem-se verificar as variantes lingüísticas para as palavras "tangerina" e "mandioca". Considerando essas informações acerca das variações lingüísticas da língua portuguesa, assinale a opção correta.

- (A) As palavras **tangerina**, **mexerica** e **bergamota** são sinônimas, assim como **mandioca** e **macaxeira**.
- (B) São corretas apenas as formas **mandioca** e **tangerina**, uma vez que são palavras mais bem aceitas na língua culta.
- (C) O uso da palavra **macaxeira** não é correto, pois faz parte da língua indígena do nordeste do País.
- (D) Quando um falante usa o termo **macaxeira**, em vez de **mandioca**, demonstra pertencer a uma classe social baixa.
- (E) Os brasileiros falam o Português mais corretamente na Região Sul do que na Região Nordeste.

QUESTÃO 7

Os vocábulos depósito e suíno são acentuados pela mesma regra, respectivamente, das palavras

- (A) comércio e saúde.
- (B) várzea e Cuiabá.
- (C) propósito e egípcios.
- (D) árvore e cará.
- (E) análise e saída.

Leia o texto abaixo para responder às questões de 8 a 10.

1 O cartão corporativo não existe só no Brasil. Ele é adotado por governos considerados inovadores na administração pública, como Austrália, Nova Zelândia e Estados Unidos. Passou a se disseminar por vários países como forma de manter sob controle os gastos cotidianos dos servidores públicos. Serve para comprar material de escritório, pagar combustível, refeições, passagens, diárias de hotel e toda sorte de despesas legítimas e necessárias para o funcionamento do governo. Além de evitar a burocracia, por facilitar pequenos gastos, ele ajuda na fiscalização. Inspeccionar extratos de um cartão é muito mais simples do que verificar as dezenas de notas fiscais que o servidor público teria de apresentar para comprovar suas despesas pelo método tradicional.

Revista Época, 11/2/2008 (com adaptações).

QUESTÃO 8

A respeito das idéias do texto, assinale a opção correta.

- (A) O cartão corporativo é usado exclusivamente pelo governo brasileiro.
- (B) Os cartões corporativos são usados para controlar grandes compras do governo.
- (C) Por adotar o cartão corporativo, o Brasil equiparase economicamente a países como Austrália, Nova Zelândia e Estados Unidos.
- (D) A adoção do cartão corporativo busca desburocratizar e fiscalizar os gastos no serviço público.
- (E) O usuário do cartão corporativo deve apresentar, além dos extratos, as respectivas notas fiscais de suas compras.

QUESTÃO 9

Em relação aos aspectos lingüísticos do texto, assinale a opção INCORRETA.

- (A) O pronome "Ele", na linha 2, refere-se a "cartão corporativo" (linha 1).
- (B) Na linha 4, a forma verbal "disseminar" poderia ser substituída por **difundir** sem acarretar erro gramatical no texto.
- (C) As palavras "gastos" (linha 5) e "despesas" (linha 8) estão empregadas com o mesmo sentido.
- (D) Na linha 13, o verbo "teria" expressa a idéia de certeza de ações que irão ocorrer em breve.
- (E) O texto é iniciado por um período simples.

QUESTÃO 10

Quanto aos aspectos lingüísticos do texto, julgue os itens abaixo como Verdadeiros (V) ou Falsos (F) e, em seguida, assinale a opção correta.

- I - No trecho "pagar combustível, refeições, passagens" (linha 7), o emprego das vírgulas não é obrigatório.
- II - Sem causar alteração no sentido do texto, a oração "O cartão corporativo não existe só no Brasil" (linha 1) pode ser reescrita da seguinte maneira: **No Brasil, o cartão de corporação não existe.**
- III - Na oração "Além de evitar a burocracia" (linhas 9 e 10), poderia ser inserida uma vírgula imediatamente após "evitar" sem acarretar erro gramatical.

A seqüência correta é:

- (A) V, F, V.
- (B) V, F, F.
- (C) F, F, F.
- (D) F, V, V.
- (E) F, V, F.

Leia o texto abaixo para responder às questões de 11 a 13.

1 O Windows XP está repleto de novos recursos, ferramentas e programas aprimorados. Veja o que há de novo, faça um *tour* interessante; aprenda sobre os programas que o Windows XP contém, incluindo sistemas, acessórios, programas de comunicação e de entretenimento. Leia artigos com descrições completas para a execução das principais tarefas do início ao fim. Procure no glossário os termos com os quais você não está familiarizado. Saiba as vantagens de registrar sua cópia do Windows XP *on-line*.

Microsoft. **Ajuda de Suporte do Windows XP.**

QUESTÃO 11

É correto afirmar que o texto acima tem como objetivo principal:

- (A) fazer propaganda da nova cópia do Windows.
- (B) informar ao usuário como utilizar as novas ferramentas do Windows.
- (C) chamar a atenção do usuário para o melhor aproveitamento dos recursos da nova versão do Windows e das vantagens do registro de sua cópia.
- (D) ensinar o usuário a utilizar o Windows pela primeira vez.
- (E) manter o usuário bem informado sobre o novo *tour* que o Windows está lançando.

QUESTÃO 12

Com relação aos aspectos gramaticais do texto, julgue os itens abaixo como Verdadeiros (V) ou Falsos (F) e, em seguida, assinale a opção correta.

- I - Na linha 2, as palavras "ferramentas" e "programas" exercem a mesma função sintática de "recursos" (linha 1).
- II - No texto, há predominância de verbos na forma imperativa.
- III - Na linha 1, a palavra "novos" exerce função de adjunto adnominal de "recursos".

A seqüência correta é:

- (A) V, F, F.
- (B) F, F, V.
- (C) F, V, F.
- (D) V, V, V.
- (E) V, V, F.

QUESTÃO 13

As formas verbais "Veja" (do verbo ver), "Leia" (do verbo ler) e "Procure" (do verbo procurar) aparecem no texto com a finalidade de

- (A) informar, registrar, solucionar.
- (B) questionar, inquirir, julgar.
- (C) refletir, pensar, retificar.
- (D) igualar, esclarecer, arrumar.
- (E) solicitar, induzir, incitar.

Provérbios são frases curtas, de origem popular, que sintetizam um conceito a respeito de uma realidade ou uma regra moral ou social. Considere os seguintes provérbios populares para responder às questões 14 e 15.

- 1) *O pouco com Deus é muito.*
- 2) *De médico e louco todo mundo tem um pouco.*
- 3) *De grão em grão a galinha enche o papo.*

QUESTÃO 14

A palavra "pouco", que aparece nos dois primeiros provérbios, também está implícita no terceiro provérbio, se compreendermos que "de grão em grão" significa de "pouco a pouco". Desse modo, é correto afirmar que a palavra "pouco"

- (A) está associada a "recursos", no primeiro; a "algo", no segundo; e a "quantidade", no terceiro.
- (B) tem a mesma significação nas três ocorrências.
- (C) representa a inconformidade das pessoas.
- (D) não está associada ao significado que apresenta no dicionário.
- (E) pode, nos três casos, ser corretamente substituída por "mínimo".

QUESTÃO 15

"Metáfora" é uma das figuras de linguagem mais recorrentes tanto nos textos literários quanto na língua do cotidiano. Com relação a essa figura de linguagem, presente nos provérbios populares citados, julgue os itens abaixo como Verdadeiros (V) ou Falsos (F) e, em seguida, assinale a opção correta.

- I - No primeiro provérbio, está implícito o conselho para que as pessoas se contentem com pouco, pois a ganância é sempre um grande risco para os cristãos.
- II - O segundo provérbio explicita a idéia de que todos têm o direito de exercer a medicina sem se preocupar com o que os outros falam.
- III - O terceiro provérbio é uma metáfora da paciência e da perseverança de que muitas pessoas dispõem para alcançar seus objetivos, semelhantemente ao provérbio "devagar se vai ao longe".

A seqüência correta é:

- (A) V, V, V.
- (B) F, F, V.
- (C) F, V, V.
- (D) V, F, F.
- (E) V, F, V.

QUESTÃO 16

Leia abaixo os versos da canção "Timoneiro".

A rede do meu destino
Parece a de um pescador
Quando retorna vazia
Vem carregada de dor

(Paulinho da Viola e Hermínio de Carvalho)

Com base nos versos acima, assinale a opção INCORRETA.

- (A) No primeiro verso, a palavra "rede" foi empregada em sentido denotativo, pois se refere a um instrumento de pesca.
- (B) Ao associar a palavra "rede" ao conjunto de fatos interligados ao destino de uma pessoa, há o emprego da figura de linguagem denominada metáfora.
- (C) As palavras "vazia" e "carregada" estão associadas a idéias opostas, mas se referem, simultaneamente, ao mesmo elemento, constituindo, dessa forma, um paradoxo.
- (D) No segundo verso, ocorreu a elipse da palavra "rede".
- (E) A forma verbal "Parece" estabelece uma relação de comparação entre a "rede do destino" e a "rede do pescador".

Leia o texto abaixo para responder às questões de 17 a 19.

- 1 Uma das maiores empresas da indústria alimentícia brasileira, gigante no setor de aves e suínos, entra no campo de abate de bovinos. Ela não comprou nenhum frigorífico. Vai usar o sistema de facção – muito comum nos Estados Unidos. Por esse sistema, a empresa compra o boi diretamente dos pecuaristas e paga uma indústria para fazer o abate e a desossa da carcaça, recebendo, em seus depósitos, os cortes embalados, prontos para serem colocados no varejo e no mercado externo.

DBO, ano 2005 (com adaptações).

QUESTÃO 17

Quanto ao gênero, é correto afirmar que o texto acima constitui um(a)

- (A) comercial de empresa alimentícia.
- (B) informativo oficial e público do governo.
- (C) nota de esclarecimento da empresa.
- (D) crônica sobre alimentos.
- (E) notícia jornalística.

QUESTÃO 18

Assinale a opção que apresenta a idéia central do texto.

- (A) Uma multinacional da área de abate de bovinos vai usar em suas novas instalações o sistema de facção, muito utilizado nos Estados Unidos.
- (B) Um gigante do setor de aves e suínos entra no mercado de abate de bovinos com emprego do sistema de facção.
- (C) O sistema de facção permite às indústrias alimentícias comprarem seus próprios frigoríficos.
- (D) As empresas da área alimentícia, em sua maioria, compram o boi diretamente dos pecuaristas.
- (E) Bovinos, suínos e aves estão prontos para serem colocados no mercado interno de carne.

QUESTÃO 19

Assinale a opção que apresenta a palavra empregada em sentido figurado no texto.

- (A) "gigante" (linha 2)
- (B) "bovinos" (linha 3)
- (C) "frigorífico" (linha 4)
- (D) "carcaça" (linha 7)
- (E) "depósitos" (linha 8)

QUESTÃO 20

A figura de linguagem que se refere à oposição entre conceitos ou termos, como em "pouco e muito", "claro e escuro", "triste e alegre" é denominada

- (A) pleonismo.
- (B) metáfora.
- (C) eufemismo.
- (D) antítese.
- (E) metonímia.

MATEMÁTICA

QUESTÃO 21

Se duas torneiras encham um tanque em 40 minutos, para encher o mesmo tanque em 16 minutos, são necessárias

- (A) 5 torneiras.
- (B) 6 torneiras.
- (C) 8 torneiras.
- (D) 10 torneiras.
- (E) 12 torneiras.

QUESTÃO 22

Considere que três carros de Fórmula 1 dão uma volta completa no autódromo com tempos de 1min10seg, 1min20seg e 1min30seg, respectivamente. Após partirem da largada, o tempo necessário para que os três se encontrem novamente durante o circuito será

- (A) 1min24seg.
- (B) 1min30seg.
- (C) 1h20min.
- (D) 1h20min30seg.
- (E) 1h24min.

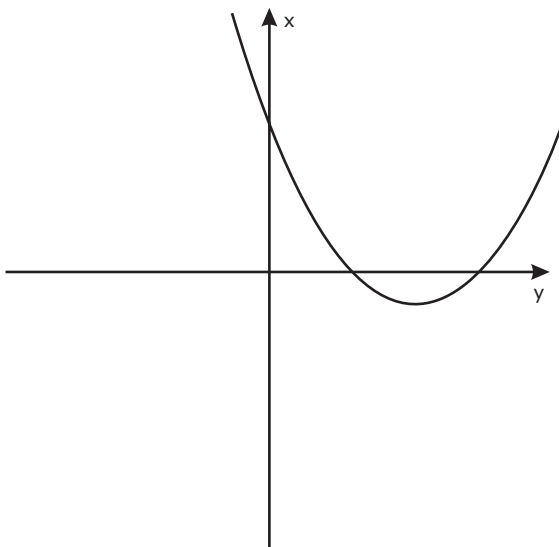
QUESTÃO 23

Sabendo-se que dois padeiros produzem 20 kg de pão em duas horas, é correto afirmar que, para se produzir os mesmos 20 kg de pão em 20 minutos, são necessários

- (A) 6 padeiros.
- (B) 8 padeiros.
- (C) 10 padeiros.
- (D) 12 padeiros.
- (E) 14 padeiros.

QUESTÃO 24

Observe o esboço a seguir.



Assinale a opção que apresenta a função quadrática referente ao esboço acima.

- (A) $y = x^2 + 4x + 3$
- (B) $y = x^2 - 4x + 3$
- (C) $y = x^2 + 3$
- (D) $y = -x^2 - 4x + 3$
- (E) $y = -x^2 + 4x - 3$

Leia o texto a seguir para responder às questões 25 e 26.

Uma bola lançada para cima, a partir do solo, obedece à equação $h = 20t - 5t^2$, em que h é a altura e t é o tempo. Considere que, no solo, a altura h é igual a 0.

QUESTÃO 25

Nessa situação, o tempo que a bola leva para retornar ao solo é

- (A) 2 seg.
- (B) 3 seg.
- (C) 4 seg.
- (D) 5 seg.
- (E) 6 seg.

QUESTÃO 26

A altura máxima que essa bola atingirá e o instante em que isso acontece são, respectivamente:

- (A) 2 m e 20 seg.
- (B) 5 m e 2 seg.
- (C) 10 m e 3 seg.
- (D) 15 m e 4 seg.
- (E) 20 m e 2 seg.

QUESTÃO 27

Em uma escola, 40% dos estudantes gostam de inglês, 60% gostam de espanhol e 10% não gostam de nenhum dos dois idiomas. Qual o percentual de estudantes que gosta apenas de espanhol?

- (A) 20%
- (B) 30%
- (C) 40%
- (D) 50%
- (E) 60%

RASCUNHO

Leia a seguinte situação hipotética para responder às questões 28 e 29.

A população de determinada cidade obedece à equação $Q = 20.000 + \frac{10.000}{(t+1)}$, em que Q é a quantidade de habitantes e t é o tempo. Considere que t = 0 indica o ano de 2000, t = 1 indica o ano de 2001 e assim por diante.

QUESTÃO 28

No ano 2000, a população dessa cidade era de

- (A) 20.000 habitantes.
- (B) 30.000 habitantes.
- (C) 40.000 habitantes.
- (D) 50.000 habitantes.
- (E) 60.000 habitantes.

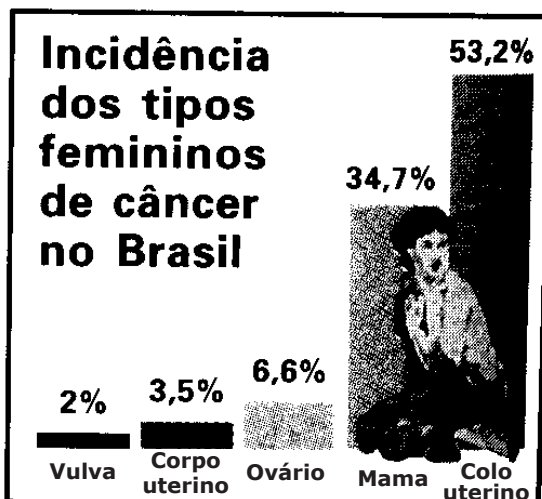
QUESTÃO 29

A população dessa cidade alcançou o total de 22.000 habitantes no ano de

- (A) 2004.
- (B) 2005.
- (C) 2006.
- (D) 2007.
- (E) 2008.

QUESTÃO 30

Determinadas enfermidades atingem grupos específicos da população. No caso das mulheres, alguns tipos de câncer lhes são próprios. A tabela abaixo mostra os cinco tipos da doença que mais atingem mulheres, bem como o seu percentual de incidência.



Veja, 12 abril de 1995.

O percentual de incidência de câncer que NÃO é de ovário ou de mama é

- (A) 8,6%.
- (B) 40,2%.
- (C) 41,3%.
- (D) 53,2%.
- (E) 58,7%.

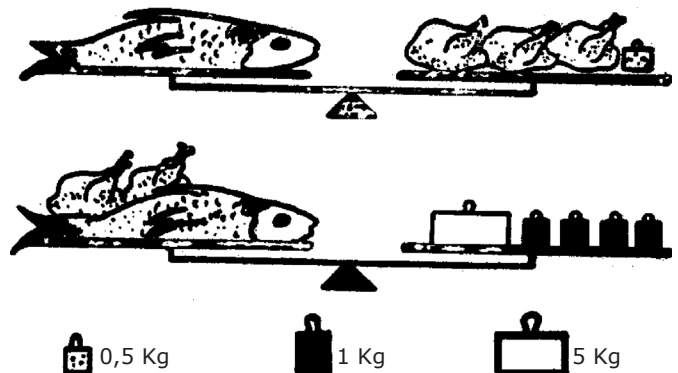
QUESTÃO 31

Um quadrado cuja diagonal mede 2 cm terá área igual a

- (A) 1 cm².
- (B) 2 cm².
- (C) $2\sqrt{2}$ cm².
- (D) 4 cm².
- (E) 4,8 cm².

QUESTÃO 32

Observe a figura abaixo, que apresenta duas balanças equilibradas de modo idêntico.



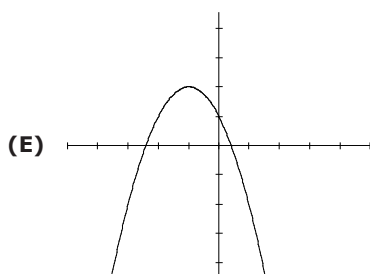
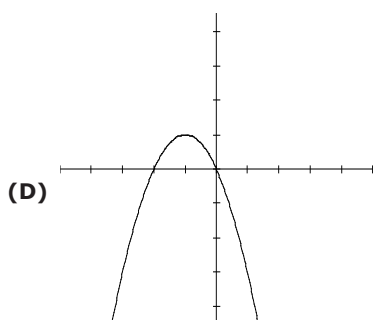
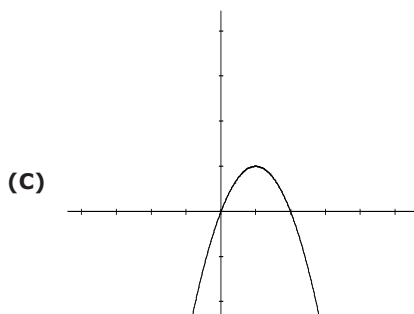
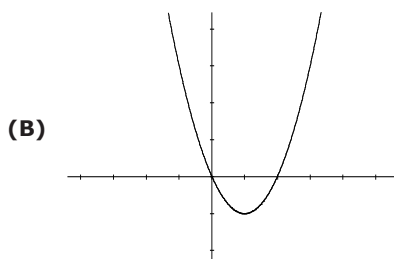
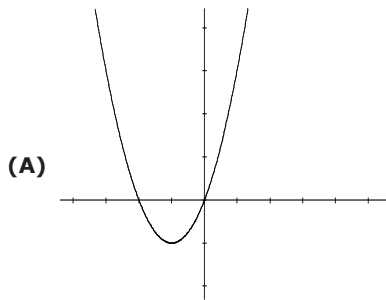
Com base nas informações acima, é correto afirmar que o peso do peixe é

- (A) 1,7 kg.
- (B) 2,5 kg.
- (C) 3,2 kg.
- (D) 4,8 kg.
- (E) 5,6 kg.

RASCUNHO

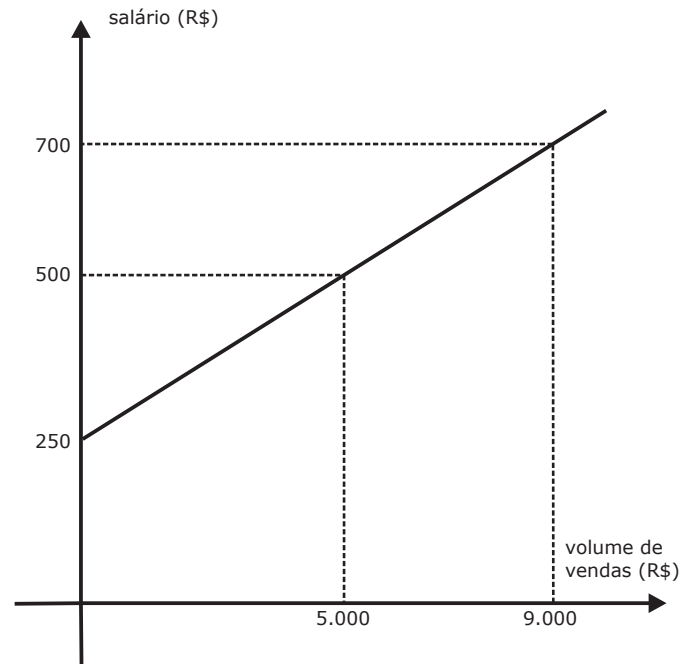
QUESTÃO 33

Assinale a opção em que o gráfico se refere à função $f(x) = x^2 - 2x$.



QUESTÃO 34

Considere que um vendedor receba, mensalmente, um salário fixo e mais uma parte variável, correspondente à comissão sobre o total de vendas do mês. O gráfico seguinte apresenta algumas possibilidades de salários em função das vendas.



Com base nessas informações, assinale a opção correta.

- (A) O salário do vendedor é inversamente proporcional ao volume de vendas realizadas por ele no mês.
- (B) O salário do vendedor é diretamente proporcional ao volume de vendas realizadas por ele no mês.
- (C) O salário fixo do vendedor é de R\$ 250,00.
- (D) Caso esse vendedor receba um salário de R\$ 900,00 em determinado mês, é correto afirmar que, neste mês, ele efetuou um volume de vendas de R\$ 9.000,00.
- (E) A um salário de R\$ 400,00 corresponde a um volume de vendas de R\$ 4.000,00.

QUESTÃO 35

Acerca do arco 1.320° , é correto afirmar que

- (A) sua determinação principal é 320° .
- (B) o valor do seu cosseno é positivo.
- (C) trata-se de um arco do segundo quadrante do ciclo trigonométrico.
- (D) o valor da sua tangente é negativo.
- (E) o valor do seu seno é negativo.

RASCUNHO

QUESTÃO 36

Um objeto lançado verticalmente para cima, a partir do solo, tem sua altura h (em metros) expressa pela função $h(t) = 40t - 5t^2$, em que t é o tempo decorrido, em segundos, após o lançamento deste objeto. Considerando essas informações, assinale a opção **INCORRETA**.

- (A) O objeto atingirá sua altura máxima em 4 segundos.
- (B) O objeto voltará a atingir o solo em 8 segundos.
- (C) Dois segundos após o lançamento, o objeto estará a uma altura de 60 m.
- (D) A altura máxima atingida pelo objeto é de 90 m.
- (E) Seis segundos após o lançamento, o objeto estará a uma altura de 60 m.

QUESTÃO 37

A fração que **NÃO** gera o número racional **0,25** é:

- (A) $\frac{1}{4}$.
- (B) $\frac{1}{5}$.
- (C) $\frac{5}{20}$.
- (D) $\frac{25}{100}$.
- (E) $\frac{50}{200}$.

QUESTÃO 38

Considere o sistema abaixo.

$$\begin{cases} x + y - 2z = 4 \\ -x + 4y - 3z = 1 \\ 2x + 2y + z = 2 \end{cases}$$

A respeito desse sistema, assinale a opção correta.

- (A) Trata-se de um sistema possível e indeterminado.
- (B) Trata-se um sistema impossível.
- (C) Trata-se de um sistema possível e determinado.
- (D) O ponto $(5,5,3)$ é uma solução desse sistema.
- (E) Esse sistema admite exatamente 2 soluções distintas.

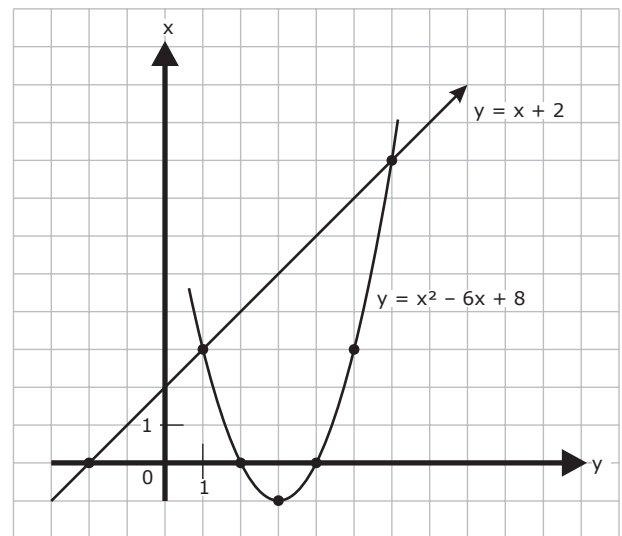
QUESTÃO 39

Considerando um cubo de aresta qualquer, assinale a opção **INCORRETA**.

- (A) Todas as arestas desse cubo são paralelas ou perpendiculares.
- (B) A interseção de duas faces quaisquer desse cubo são arestas.
- (C) Os planos que apóiam as faces desse cubo são paralelos ou perpendiculares.
- (D) Trata-se de um poliedro de 6 faces e 8 vértices.
- (E) Ao inscrever-se uma esfera nesse cubo, a interseção dessas duas figuras dá-se exatamente em 6 pontos.

QUESTÃO 40

Observe a figura abaixo, que apresenta os gráficos das funções $f(x) = x + 2$ e $g(x) = x^2 - 6x + 8$.



Considerando essas informações, assinale a opção **INCORRETA**.

- (A) O conjunto solução da inequação $f(x) \geq g(x)$ é o intervalo $[1, 6]$.
- (B) O conjunto solução da equação $f(x) \cdot g(x) < 0$ é o conjunto $(-\infty, -2) \cup (2, 4)$.
- (C) O conjunto imagem da função g é $[-1, +\infty)$.
- (D) $g(1.563) > f(1.563)$.
- (E) A equação $f(x) = g(x)$ admite única solução.

RASCUNHO